

Ministerul Agriculturii și Dezvoltării Rurale



Politica Agricolă Comună după 2013

posibile orientări strategice din
perspectiva realității românești

București, 17 iunie 2010



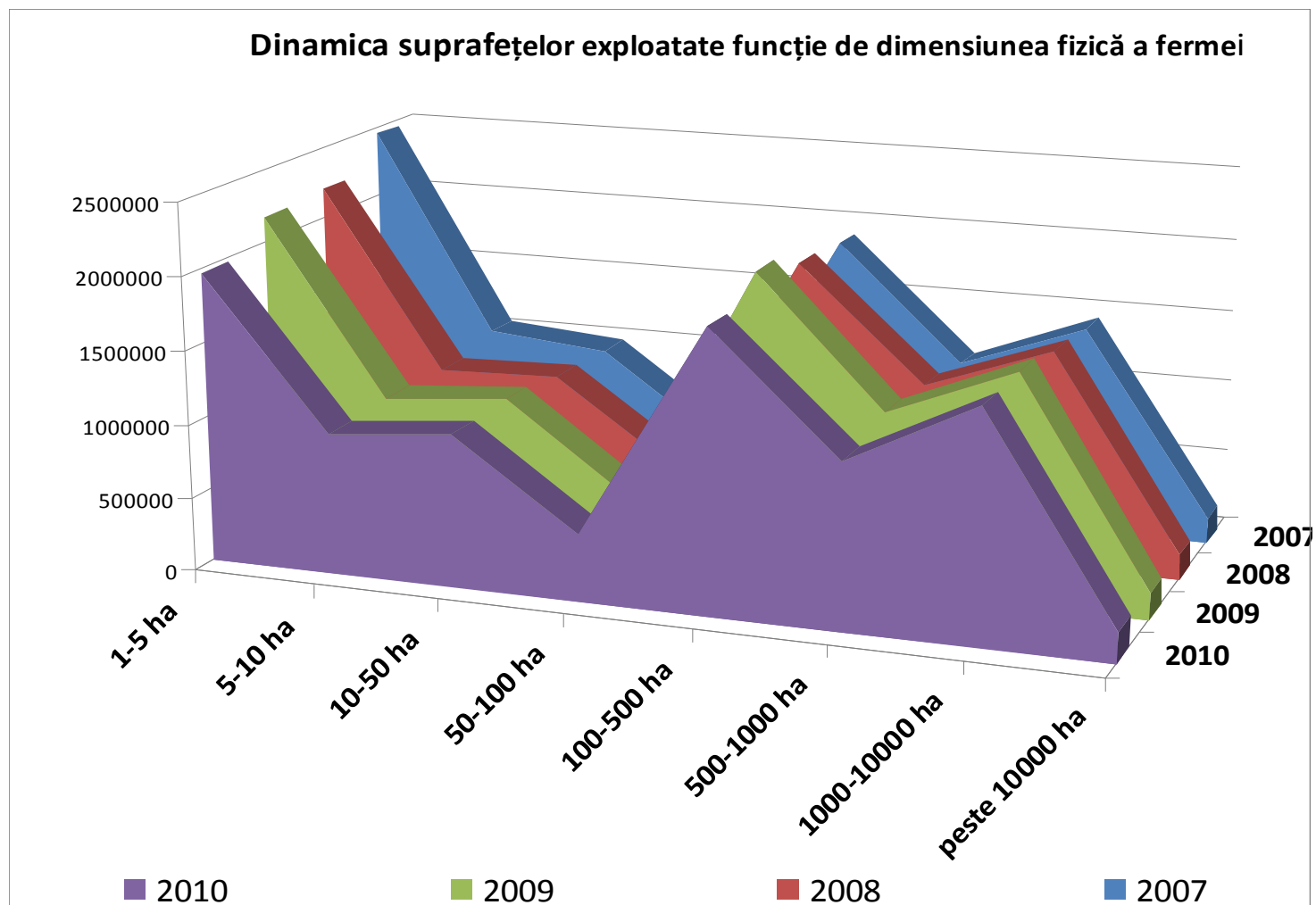
Principalele subiecte abordate:

- Situația sectorului agroalimentar românesc
- Principalele dezbateri la nivel european
- **Idei susținute de MADR de la începutul dezbaterilor privind viitorul PAC**
- Care ar trebui să fie poziția României?

Situația sectorului agroalimentar românesc (indicatori selectivi) (I)

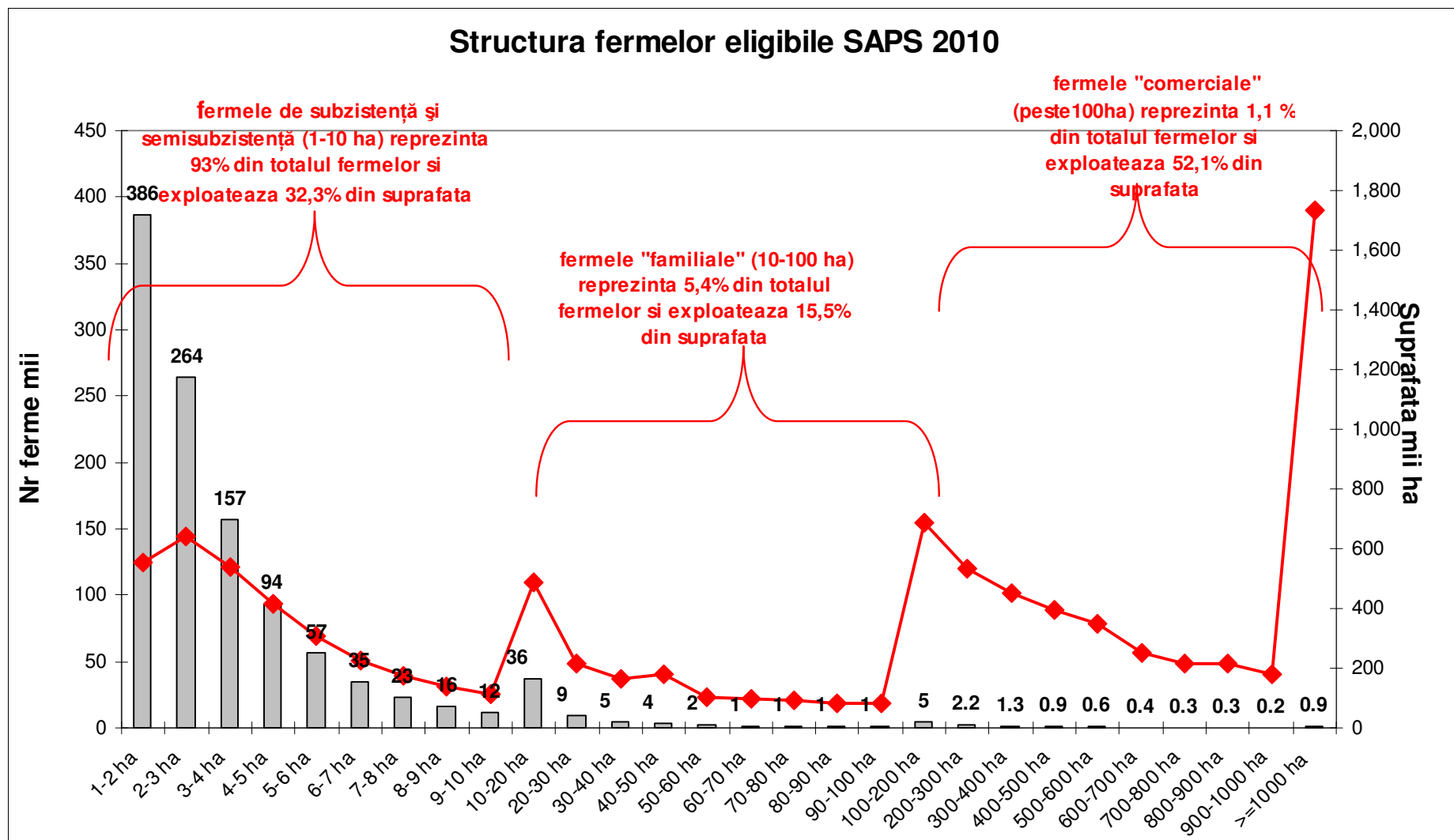
- PIB/capita (PPC) – **47% din valoarea UE-27 in 2008**
- **Agricultura în PIB – 6,4%** (1,8% in UE 27 - 2007);
- **Populația ocupată în agricultură – 29,8 % din populația totală ocupată** (5,6% în UE – 2007);
 - **in 2009** din cele 11.2 milioane “full-time” jobs in agricultura UE- 27, **19%** (2,1 milioane) au fost în România (2,2 milioane în Polonia și 1,2 milioane în Italia);
- **Populația în mediu rural – 45%**
- **14,7 milioane ha teren agricol, din care 9,8 milioane ha eligibile sprijin PAC:**
 - **12000 ferme - agricultură comercială intensivă (5,1 milioane ha)**
 - **1 milion de ferme –agricultură extensivă de subzistență (3 milioane ha)**
 - **Exploatarea medie în România - 3,3 hectare; 64% din ferme produc pentru autoconsum**
- **Importator net de produse agroalimentare - deficit 1532 mil Euro in 2009 (din care 1301 mil Euro intracomunitare și 231 mil Euro schimburi extracomunitare)**
- **Concluzie: - agricultura – un sector important în economia reală cu un important rol social dar cu competitivitate modestă**

Situația sectorului agroalimentar românesc (II)



- În perioada 2007-2010 din prelucrarea datelor APIA se constată o ușoară scădere a fermelor mici între 1-5 ha și o creștere a fermelor cuprinse între 100-1000 ha

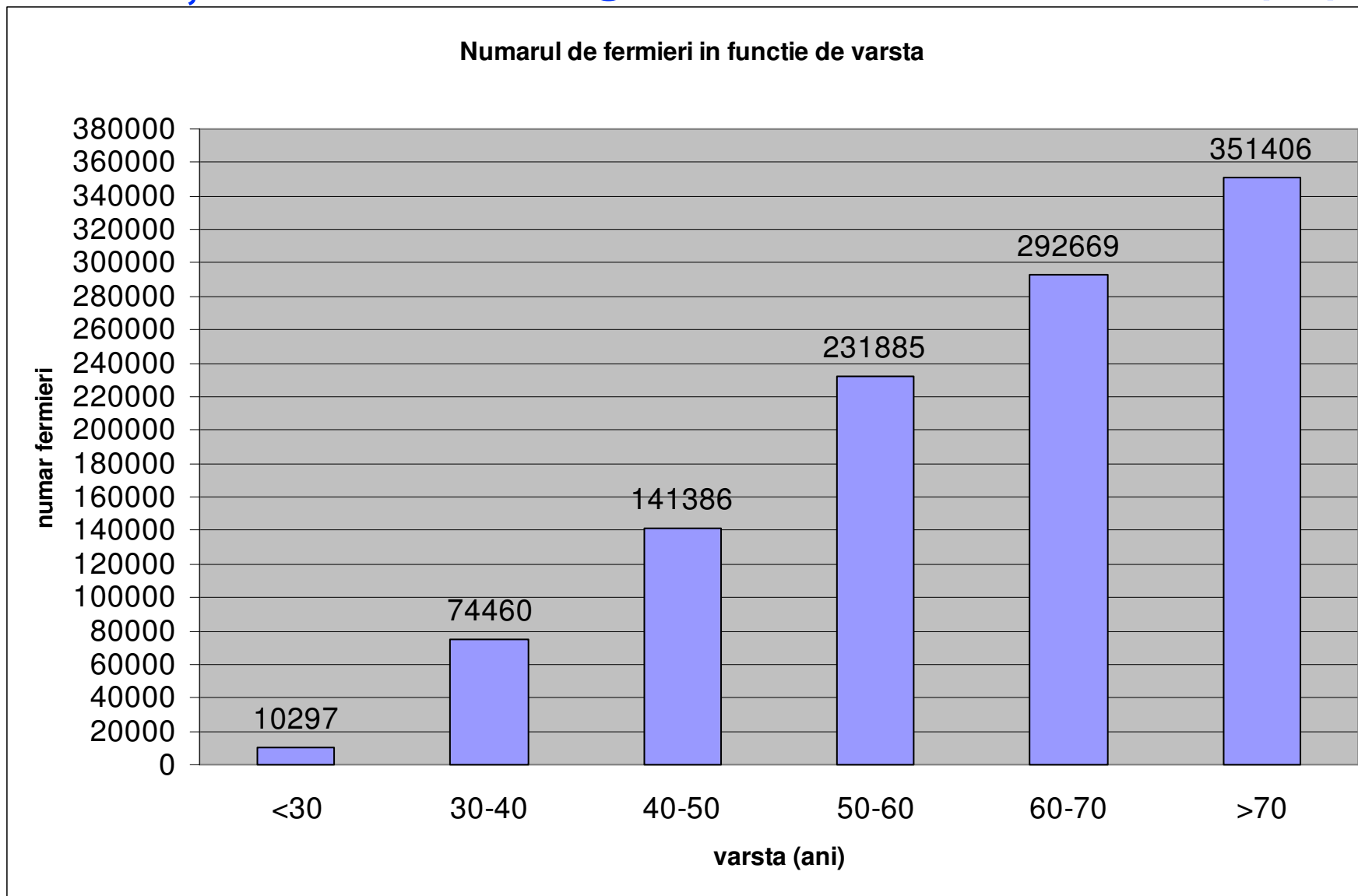
Situația sectorului agroalimentar românesc (II)



Sursa: prelucrare date APIA

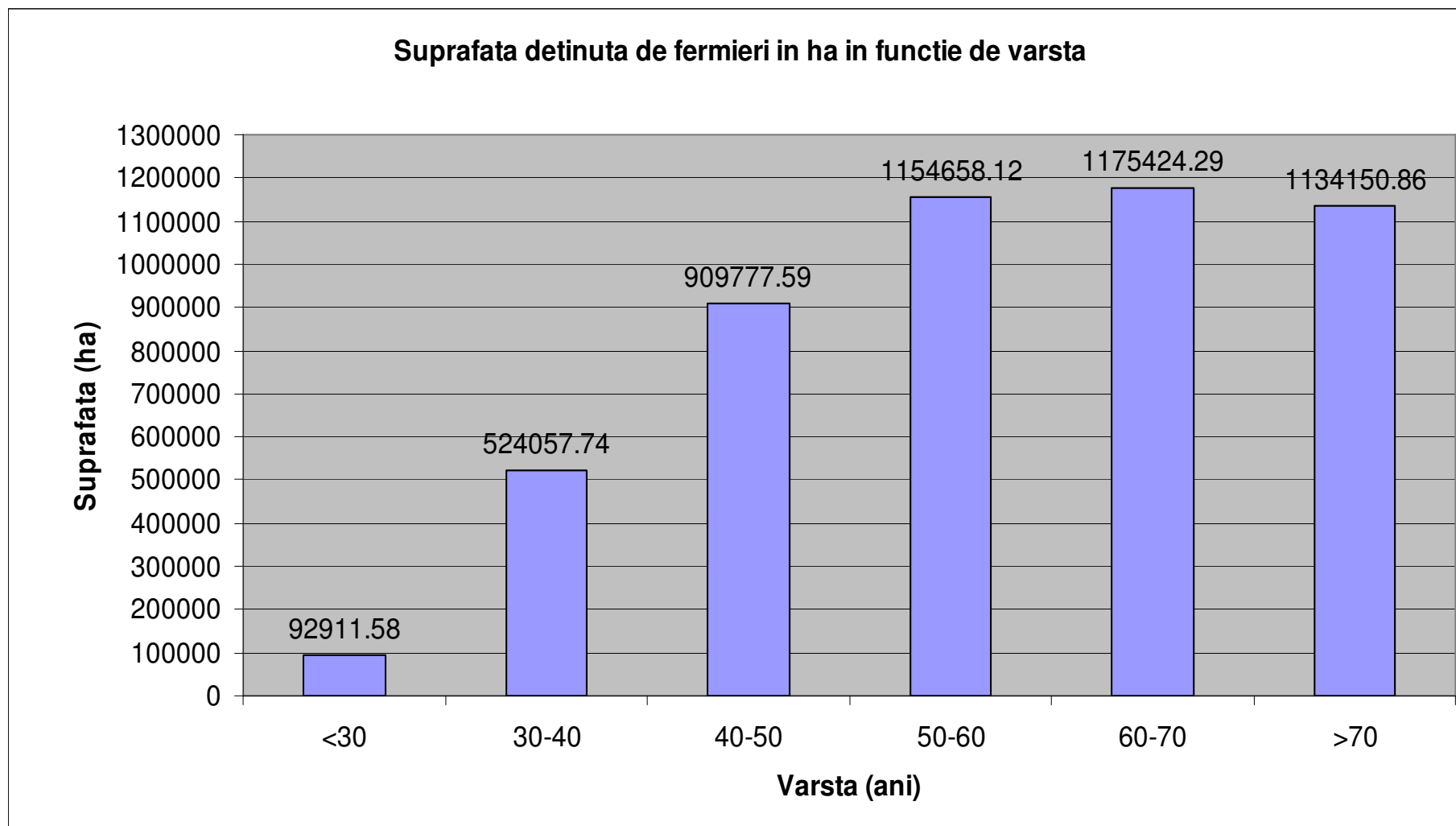
Totuși persistă caracterul dual al agriculturii

Situația sectorului agroalimentar românesc (IV)



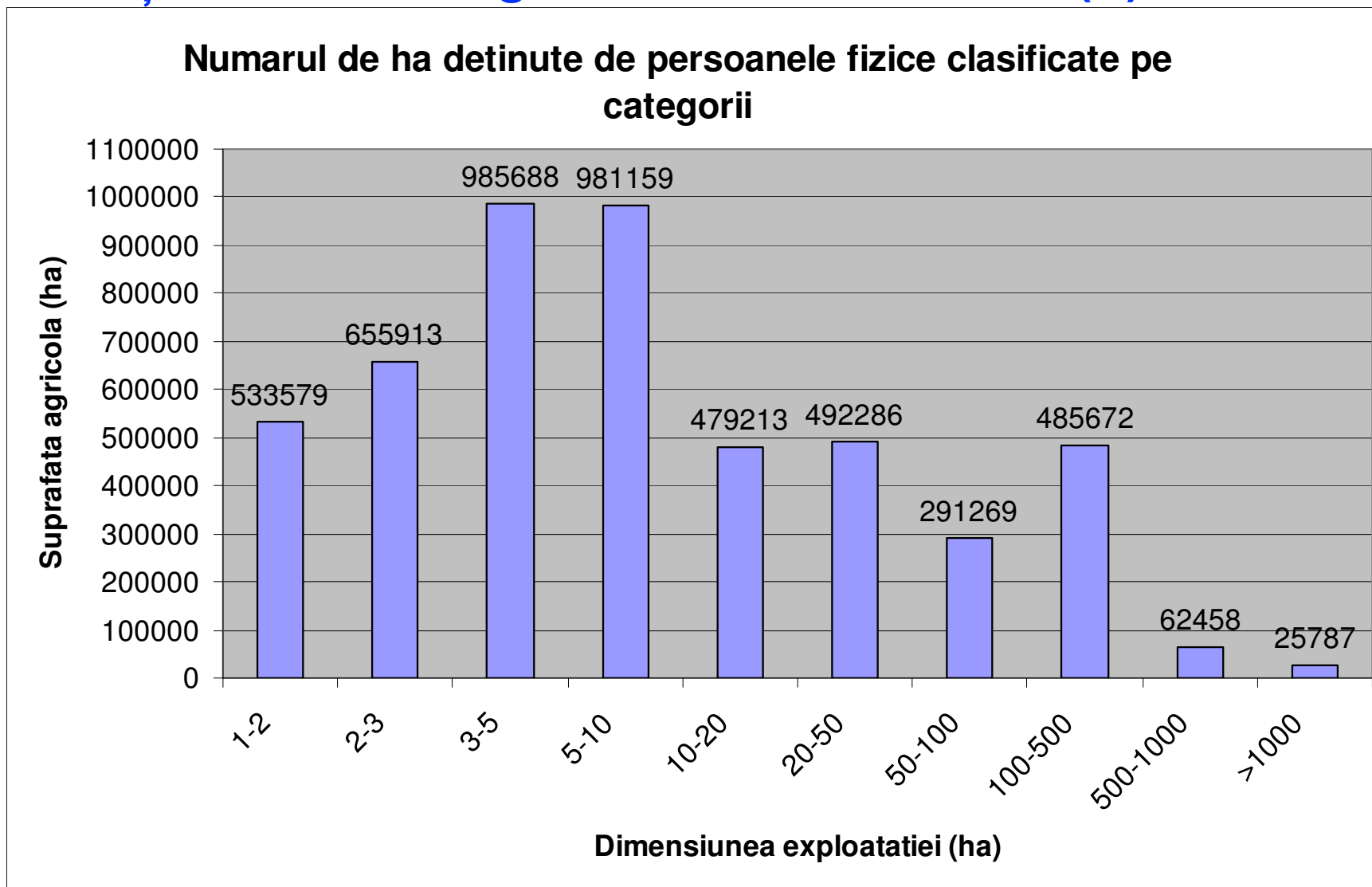
“Fermierii” din bazele de date APIA – 60% peste 60 de ani

Situația sectorului agroalimentar românesc (IV)

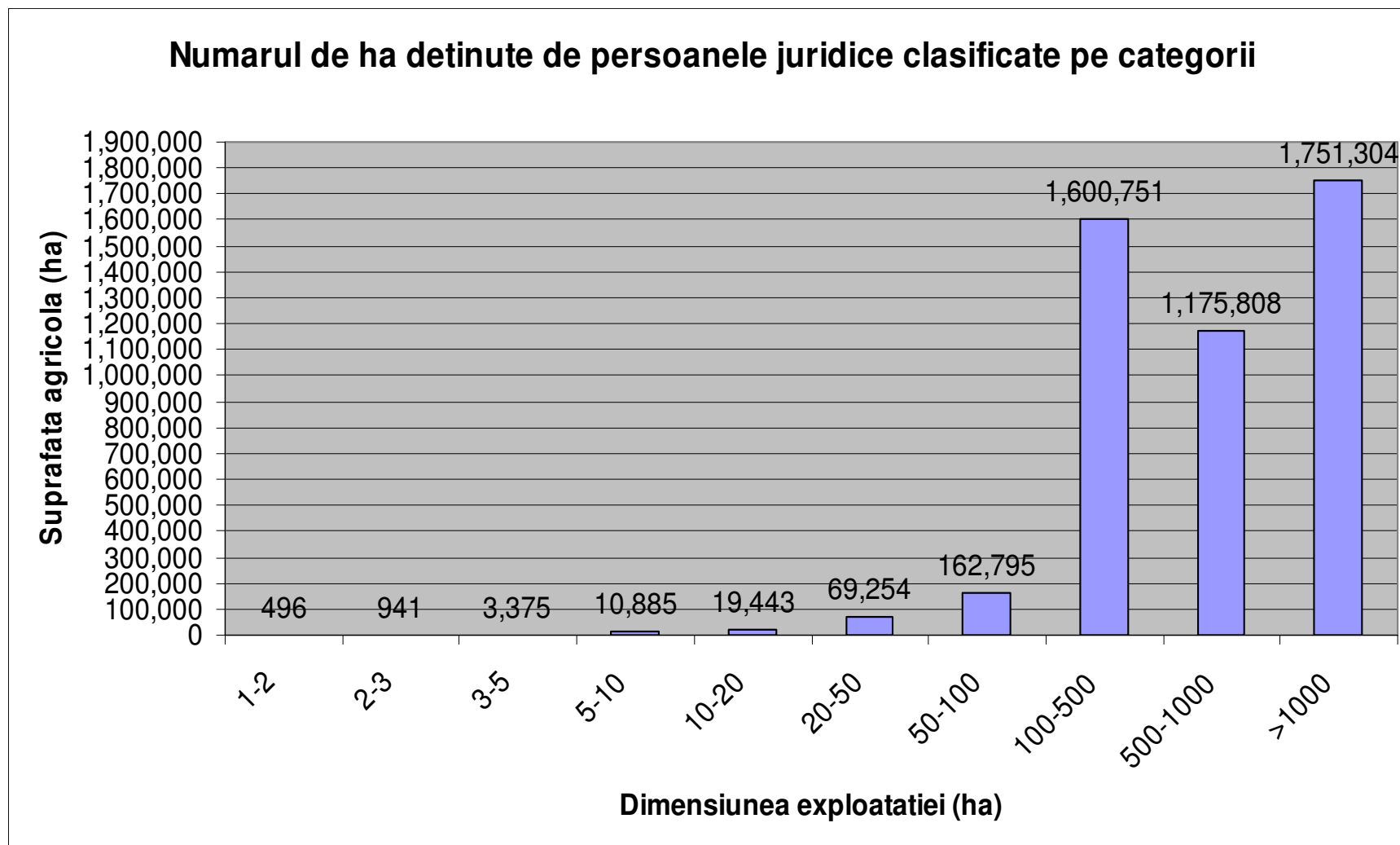


Suprafata eligibila detinuta de fermierii peste 60 de ani – 25% din total

Situația sectorului agroalimentar românesc (V)




Situația sectorului agroalimentar românesc (V)



Modelul agriculturii românești în anul 2010

- **Agricultura agro-industrială** compusă din exploatații de sute, dar mai curând de mii de hectare – *o agricultură adaptată la piață și relativ performantă din punct de vedere tehnic.*
- **Agricultura de mijloc subdezvoltată** – (modelul european de agricultură ferma familială mijlocie)
- **Agricultura de subzistență** - foarte multe micro-exploatații, care nu trăiesc pentru piață ci pentru *auto-consum.*
- **Fermierii** - % mare de persoane în vârstă care dețin majoritatea terenurilor;
- **O parte importantă din economia agricolă se realizează pe terenuri deținute de persoane fizice;**

Concluzie: România are două tipuri de agriculturi cu obiective, interese și chiar soluții de dezvoltare divergente și din acest motiv sunt necesare măsuri de intervenție diferite



Principalele dezbateri la nivel european privind viitorul PAC vizează:

- fluxul bugetar
- arhitectura PAC
 - Pilonul I (menținerea și forma de acordare a plăților directe)
 - Pilonul II (dezvoltarea rurală)
- co-finanțarea/renaționalizarea Politicii Agricole Comune
- Contribuția PAC la realizarea obiectivelor strategiei UE 2020



Provocările strategiei UE 2020

- **creștere economică și ocuparea locurilor de muncă,**
- **securitate alimentară;**
- **creșterea verde**

Rolul agriculturii în cadrul celor 3 priorități din agenda post-Lisabona prin:

- **creștere inteligentă** – dezvoltarea unei **economii bazate pe cunoaștere și inovare** (cercetarea și dezvoltarea tehnologică combinată cu utilizarea eficientă a resurselor existente conduc la creșterea productivității);
- **creșterea durabilă** – **promovarea unei economii mai eficiente din punctul de vedere al utilizării resurselor**, mai ecologice și mai competitive poate conduce pe de-o parte la furnizarea de „**bunuri publice**” societății (cum ar fi conservarea habitatelor, biodiversitatea și menținerea patrimoniului rural) ce pot conduce în arealele vizate la crearea de noi locuri de muncă prin extensivizarea agriculturii și aprovizionarea piețelor locale.
- **creștere favorabilă incluziunii sociale** – promovarea unei economii cu o rată ridicată a ocupării forței de muncă, care să asigure coeziunea socială și teritorială (aproximativ 13.6 milioane de persoane sunt angajate direct în agricultură, păduri și pescuit, și alte 5 milioane în sectorul agro-alimentar; aceasta însemnând 8.6% din totalul locurilor de muncă în UE și 4% din PIB-ul UE.



Ideii susținute de MADR de la începutul dezbaterilor privind viitorul PAC (I)

Bugetul PAC:

- România susține alocări bugetare către PAC prin care să se asigure:
 - Un nivel de trai decent și echitabil fermierilor (ținând cont și de rolul social important al agriculturii românești).
 - Menținerea specificității zonelor rurale și încurajarea dezvoltării spre modelul european de agricultură
 - Menținerea finanțării din bugetul comunitar și național, iar finanțarea programelor majore să fie cu preponderență din bugetul comunitar.
- România se pronunță contra ideii de re-naționalizare a PAC.



Ideii susținute de MADR de la începutul dezbaterilor privind viitorul PAC (II)

- Arhitectura PAC:
 - menținerea celor 2 piloni:
 - Pilonul I - Plați directe și măsuri de piață
 - Pilonul II - Dezvoltare rurală
 - posibilitatea introducerii plăților pe suprafața din AXA 2 (plăți de agro-mediu, pt. zone defavorizate) din PNDR în Pilonul I

Idei susținute de MADR de la începutul dezbaterilor privind viitorul PAC (III)

Pilonul I - Plăți directe și măsuri de piață:

- O echilibrare a plăților directe cu cele de la nivel european și renunțarea la referința istorică pe baza căreia s-a stabilit nivelul actual al plăților directe
- Mentținerea Schemei de Plată Unică pe Suprafață (plată care să asigure venituri decente fermierilor)
- Sprijinul direct – să reprezinte și o remunerare pentru serviciile complexe pe care le prestează fermierii pentru societate în zonele rurale (prezervarea biodiversității, conservarea peisajelor rurale, bunăstarea animalelor)
- Reconsiderarea rolului fermelor / gospodăriilor mici și stabilirea unui sistem simplificat de plată la hectar (pentru cele cu mai puțin de 5 ha).
- Încurajarea dezvoltării fermelor mijlocii și conectării lor la piețe

Idei susținute de MADR de la începutul dezbaterilor privind viitorul PAC (IV)

Pilonul I - Plăți directe și măsuri de piață:

- Menținerea sau identificarea unor **noi instrumente de intervenție pe piață** pentru a acționa ca “**plasă de siguranță**”/**instrumente de asigurare**, în situațiile de criză și care să permită menținerea agriculturii UE la un nivel competitiv în raport cu țările terțe și în condițiile volatilității prețurilor.
- Identificarea unui **mecanism financiar comunitar** pentru gestiunea riscurilor care să poată fi utilizat în situații de criză profundă și care să fie suficient de flexibil pentru a avea efecte rapide.
- **Simplificarea standardelor** de eco-condiționalitate.



Idei susținute de MADR de la începutul dezbatărilor privind viitorul PAC (V)

Pilonul II - Dezvoltare rurală

- Componenta de dezvoltare a economiei rurale să rămână parte a PAC
- Identificarea de noi măsuri de sprijin care:
 - să stimuleze comasarea terenurilor,
 - să încurajeze dezvoltarea activităților economice neagricole din rural,
 - să contracareze schimbările climatice.



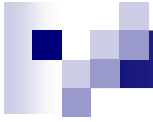
Ce poziție ar trebui să aibă România referitor la viitorul Politicii Agricole Comune?

- Pentru o fundamentare corectă a poziției trebuie să ținem cont de:
 - stadiul actual de dezvoltare a sectorului
 - Influența PAC în dezvoltarea sectorului;
 - Pozitiv
 - Negativ
- Stabilirea unor direcții strategice pe termen mediu și lung
- Care ar fi interesul național în context european?

■ Ce poziție ar trebui să aibă România referitor la

viitorul Politicii Agricole Comune? (II)

- *Există o problemă reală în România cu abandonarea zonelor rurale și a activității agricole?*
- *Ar trebui menținuți cei doi piloni ai PAC în aceleași proporții în cadrul bugetului PAC ?*
- *Ar trebui să se mențină Schema de Plată Unică pe Suprafață sau să se treacă la Schema de Plată Unică pe fermă?*
- *Ar trebui ridicat pragul de eligibilitate pentru plăți directe? la cat ? 3 eventual 5 ha?*
- *Care sunt serviciile, bunurile publice pe care le furnizează fermierii pentru societate în zonele rurale (prezervarea biodiversității, conservarea peisajelor rurale, bunăstarea animalelor)*
 - *alegerea unor indicatori potriviți pentru România*
- *Reconsiderarea rolului fermelor / gospodăriilor mici și stabilirea unui sistem simplificat de plată la hectar (eventual pentru cele cu mai puțin de 5 ha care la ora actuala absorb 23% din platile directe – aceste fonduri isi ating scopul?).*
- *Rolul agriculturii in atingerea obiectivelor UE 2020 și cât de pregătiți suntem pentru “creștere inteligentă și inovare”?*



Muțumesc!